

BIBLIOGRAFIËN EN OEUVRELIJSTEN VAN

BONAS

NEDERLANDSE ARCHITECTEN EN STEDENBOUWKUNDIGEN

Marianne van Lidth de Jeude

1916-1994

Ir. Hein Otto

Eenvoud en elegantie

Hein Otto (1916-1994)

Ir. Hein Otto (1916-1994)

Eenvoud en elegantie

MARIANNE VAN LIDTH DE JEUDE

Bibliografieën en Oeuvrelijsten van Nederlandse Architecten en Stedenbouwkundigen

Onder redactie van TJEERD BOERSMA, JOHANNA KARSSSEN, JULIETTE RODING en HEINO VAN RIJNBERK
met medewerking van IMKE VAN HELLEMONDT



Dit boek verschijnt op initiatief van de Stichting Bibliografieën en Oeuvrelijsten van Nederlandse Architecten en Stedenbouwkundigen. De Stichting BONAS inventariseert sinds 1994 het werk van Nederlandse architecten, interieurarchitecten, stedenbouwkundigen en tuin- en landschapsarchitecten. Aan een aantal van deze ontwerpers worden monografieën gewijd in de BONAS boekenreeks. Daarnaast wordt het door BONAS geïnventariseerde architectonisch erfgoed ook digitaal toegankelijk gemaakt. Op de website www.bonas.nl is de Archiwijzer te vinden, de zoekmachine van BONAS, die zoekmogelijkheden biedt op architect, gebouwtype, locatie en selectieprocedure (o.a. architectuurprijsvragen) en daarnaast een overzicht geeft van wat sinds midden negentiende eeuw in de vaktijdschriften over architecten en hun werk is gepubliceerd.

De volgende personen en instellingen dragen bij aan het werk van de stichting BONAS: Architecten aan de Maas, M.A.M. Bruens, Diederendirrix architectuur & stedenbouw, egm Architecten, Geurst & Schulze architecten, ggh architecten b.v., A.W. van Herk, Bond Heemschut, Hilberink-Bosch architecten, M.C. Kuipers, B. Laan, O. Macel, Molenaar & Co architecten, Johan van Nieukerken b.v., J.D. Peereboom Voller, Atelier pro architecten, P. Peeters, H.J.M. Ruijssenaars, Scala-architecten, E. Stades-Vischer, R. Stenvert, twa architecten, A.J.J. Vos, Walraad Architecten, Architectenbureau Marius van den Willenberg b.v., M. Willinge.

Het onderzoek naar het oeuvre van Hein Otto en de publicatie van dit boek werden financieel mede mogelijk gemaakt door Stichting NH BOS.



Rijksmuseum Twenthe en de Stichting Otto B. de Kat hebben toestemming gegeven de foto's van de betreffende schilderijen van Leo Gestel en Otto de Kat te gebruiken. Het beeld van het schilderij *Jongen met rode kiel* van Jan Sierhuis is overgenomen uit het boek: W. Stokvis en H. van Mulukom, *Jan Sierhuis*, Abcoude (Uitgeverij Uniepers) 2003. Naar de rechthebbenden van het beeldrecht van de andere kunstwerken is zonder resultaat gezocht.

Afbeeldingen op het omslag: *voorzijde*: Marsdijk bij Bunnik (foto M. van Lidth de Jeude, 2022); *achterzijde* Station Meerssen. Ontwerp Hein Otto, 1961 (Wageningen University & Research - Library, Special Collections); Castricum begraafplaats, noordgevel van de aula. Ontwerp C.W. Schaling, 1953 (Wageningen University & Research - Library, Special Collections); Castricum begraafplaats. Ontwerp Hein Otto, 1953 (Wageningen University & Research - Library, Special Collections).

ISBN 9789464550436

© 2023 Marianne van Lidth de Jeude, Stichting BONAS

Uitgeverij Verloren

Torenlaan 25, 1211 JA Hilversum

www.verloren.nl

Opmaak: Rombus/Patricia Harsevoort, Hilversum

Omslagontwerp: Frederike Bouten, Utrecht

Druk: Wilco, Amersfoort

No part of this book may be reproduced in any form without written permission from the publisher.

Inhoudsopgave

- 7 Woord vooraf**
- 9 Inleiding**
 - 9 Een rij roze prunussen op het spooreplacement
 - 11 Keuze van beschreven werken
- 13 Jeugd in Haarlem en Wageningen**
 - 13 'Toch ook wèl weer gelukkig soms'
 - 14 'Materialistisch en hard'
 - 17 'Door Bijhouwer opgevoed'
 - 18 Van tuinarchitectuur naar landschapsarchitectuur
 - 18 'Ben je dat eigenlijk wel waard?'
- 23 De eerste naoorlogse jaren**
 - 23 'Wie op zijn erf geen bomen plant'
 - 25 Meer dan herstel alleen
- 29 De Nederlandse Spoorwegen**
 - 29 'Langs vele omwegen'
 - 30 'Soberheid en eenvoud'
 - 32 Driehonderd stations
 - 33 Bouwsels van biezen
 - 34 'Eigenzinnig, weerspanning en vrijgevochten'
- 39 Het eigen bureau en inspiratiebronnen**
 - 39 'He may become one of the outstanding designers'
 - 40 Kennisnetwerk en buitenlandse reizen
- 41 Prijsvragen
- 42 Onderwijs
- 45 Ruimtekunst**
 - 45 'Strak en los'
 - 46 Vier grote adviseurschappen
 - 52 Een 'groene' landschapsarchitect
 - 53 Bomenlanen als kathedralen
- 55 De kunstcollectie**
 - 55 'Een grotere vrijheid'
 - 58 'Kracht, rust en abstractie'
 - 61 'Zou ik dat zo bedoeld hebben?'
- 63 Biografie in jaartallen**
 - 65 Noten
 - 71 Oeuvrecatalogus
 - 131 Overige werken
 - 146 Literatuur
 - 149 Samenvatting
 - 150 Summary
 - 151 Afkortingen
 - 152 Register personen, instellingen en bedrijven
 - 155 Register plaatsen en projecten
 - 156 Eerder verschenen in deze reeks



Marsdijk bij Bunnik, onderdeel van de fietsroute tussen Utrecht en Houten (foto M. van Lidth de Jeude, 2022).

Woord vooraf

Voor deze studie heb ik dankbaar gebruik gemaakt van de collectie tekeningen en andere documenten van ir. Hein Otto bij de Speciale Collecties van Wageningen University & Research. De collectie in Wageningen is een selectie uit de persoonlijke archieven van Hein Otto en zijn zus Miek Otto, gemaakt in 1992 door landschapsarchitect Bram Elffers (1921-2005). Een onverwachte bron was de verzameling van ontwerpen van Otto uit zijn laatste jaren bij de Nederlandse Spoorwegen, verzameld door Josien Galis en bewaard bij het ingenieursbureau Movares.

Heel belangrijk voor mijn begrip van het leven van Hein Otto waren de gesprekken met zijn zus Miek Otto (overleden in 2011), schoonzus Ottolien Otto-van Vreeswijk en neef Alexander Otto. Zij deelden ruimhartig hun herinneringen en Alexander ook zijn familiearchief. Vincent Grond, de bewaarder van (een deel van) Otto's vakbibliotheek, hielp me op weg bij de start van de studie. Hanneke Toes schonk me een reeks dia's, die Hans Warnau gebruikte bij zijn colleges.

Otto had een grote kunstverzameling, waarvan enkele werken nog in bezit zijn van de familie. Een groot aantal kunsthistorisch belangrijke werken zijn in de collecties van het Museum Henriëtte Polak in Zutphen en Rijksmuseum Twenthe in Enschede terecht gekomen, daarnaast is veel verkocht om te kunnen voldoen aan de erfbelasting.

De benaming van de planten in de tekst volgt de schrijfwijze van Otto. Ook nu nog is voldoende duidelijk om welke soorten en welke variëteiten het gaat.

Graag wil ik de volgende personen en instellingen bedanken voor hun medewerking aan dit boek:

Bestuur Stichting BONAS, in het bijzonder Imke van Hellemond, Johanna Karssen-Schüürmann, zonder wie deze publicatie nooit tot stand zou zijn gekomen: zij archiveerde de collectie Otto bij de Speciale Collecties in Wageningen en stond mij als BONAS-redacteur met raad en daad in het werk bij, Ank Bleeker en Lodewijk Wiegersma voor hun belangstelling en kritisch lezen, Manuel Otto voor de genealogische studie, Bert van der Meijden, Vincent Grond en Hanneke Toes, voor de eerste documentatie van Otto's werk, Melanie Konings en Maaïke Liefink voor hun informatieve werk, Liesbeth Missel, Anita Dijkstra, Anneke Groen en andere medewerkers van de Speciale Collecties van Wageningen University & Research Library, Guy Ackermans en Dirk Oudes van Wageningen University & Research, Eric Luiten en Evelien de Munck Mortier, Bureau Spoorbouwmeester, Monique van der Waart, Josien Galis, Steven Jansen, Joof Tummers, Marijke Wassens en Geke Roorda van Ingenieursbureau Movares, Tiana Wilhelm en medewerkers, Museum Henriëtte Polak Zutphen, Ruud ter Beeke, Rijksmuseum Twenthe, Frank Talsma en Nikol Dietz van H+N+S Landschapsarchitecten, Erik Tilma, coördinator groenvoorzieningen gemeente Smallingerland, Janine Piek en Diet van Wendel van de gemeente Culemborg, Sietse Schut, Frank de Keijzer en Annemiek Pothoven van de gemeente Bunnik, De bezoekers van de Otto-tentoonstelling in het Museum Henriëtte Polak Zutphen op 15 september 2014.

Voorts had ik emailuitwisselingen en gesprekken met: Paul Achterberg, Wijnand Galema, Roel Hoogenboom, Mieke de Jonge, Derk Kalverkamp, Wouter Reh, Meto Vroom (overleden in 2019), Bep Warnau (overleden in 2016) en Annemarie Warnau.



Appelbloesem, tekening van Hein Otto, datum onbekend. (Wageningen University & Research - Library, Special Collections).

Inleiding

Een rij roze prunussen op het spooreplacement

Van Hein Otto's werk kende ik jarenlang niet meer dan twee beelden. Als ik met de trein langs station Den Dolder reed, hing ik uit het raam om daar op het perron de prachtige, simpele perken met klimop onder de rij kastanjes te zien. Een wonder van eenvoud! In het voorjaar keek ik uit naar de rij oude roze prunussen tussen de kruisende rails van het emplacement van station Utrecht, die daar zo merkwaardig op zijn plaats leek. Roze wolken in een grijze woestijn. Dat de beplanting van station Den Dolder een ontwerp van Otto was, wist ik. Van de prunussen op het emplacement vermoedde ik het. Ook na de jarenlange bestudering van zijn werk, heb ik daar geen bevestiging van gevonden. Maar eigenlijk is het feit, dat Otto jarenlang de enige was die de beplantingen van de NS-terreinen bepaalde, al voldoende bewijs. De prunussen verdwenen in de loop der tijd, telkens stond er een bloeiende boom minder. Op station Den Dolder bleef Otto's geraffineerde ontwerp herkenbaar, al verdween daar de pure eenvoud door allerlei kleine aanpassingen in de tijd.

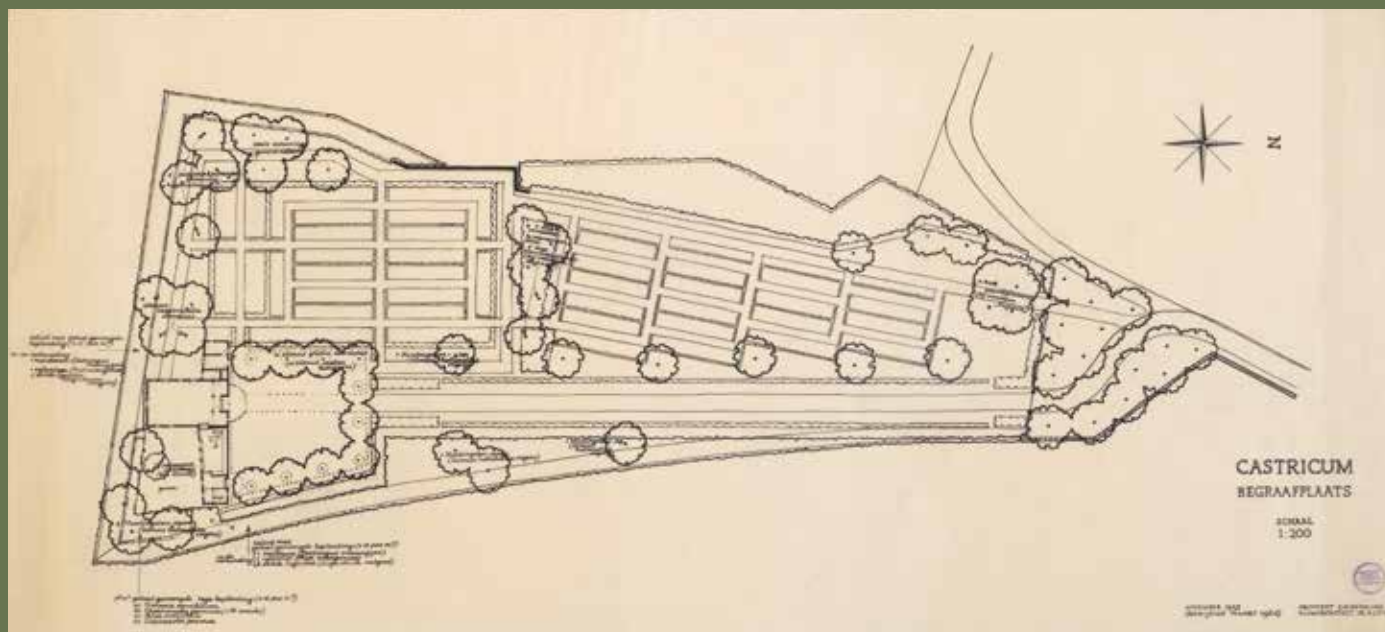
Het belangrijkste deel van Hein Otto's werkzame tijd als tuinen landschapsarchitect was de wederopbouwperiode na de Tweede Wereldoorlog. In het begin was er gebrek aan alles, financiën, machines en bouw- en plantmaterialen. Maar na enige jaren won de economie aan kracht en barstten de bouwactiviteiten uit in een explosieve groei. Een kleine groep stedenbouwkundigen en landschapsarchitecten gaf de nieuwe woonwijken, winkelcentra, recreatiegebieden, industriegebieden en infrastructuur in deze periode vorm. Binnen die groep hoorde Otto tot het bijzonder kleine aantal modernistische Nederlandse landschapsarchitecten, met Hans Warnau (1922-

1995), Wim Boer (1922-2000), Mien Ruys (1904-1999) en Pieter Buys (1923-2018). Hun werk werd gekenmerkt door functionaliteit van inrichting en eenvoud van vorm. Zij lieten zich inspireren door de Nederlandse kunstbeweging De Stijl en door het Duitse Bauhaus; Buys ook door de Bossche School.

Otto was de enige in deze groep met een academische titel. Hij was in 1941 aan de Rijks Landbouwhogeschool te Wageningen afgestudeerd in de richting Tuinbouw met Tuin- en Landschapsarchitectuur als extra vak in zijn afstudeerpakket. De anderen hadden een middelbare opleiding (Rijks Middelbare Tuinbouwschool te Boskoop), aangevuld met cursussen in Wageningen en elders.

Na enkele jaren bij Staatsbosbeheer gewerkt te hebben trad Otto in 1946 in dienst van de Nederlandse Spoorwegen (NS). Daarvoor waren het de ontwerpers van Staatsbosbeheer die de beplantingen voor de Spoorwegen ontwierpen. Naast zijn werk voor de NS had hij zijn eigen éénmansbureau. In de eerste jaren na de oorlog was hij met een aantal collega's intensief betrokken bij de herstelplannen voor het landschap van Goeree, Overflakkee, Voorne, Putten en de Hoeksche Waard. Daarnaast adviseerde hij tientallen gemeenten over hun beplantingen, vooral in de duinstreek, en maakte hij ontwerpen voor parken, woonwijken, sportterreinen en wegen. Veel van deze gemeenten kwamen in de naoorlogse periode in bezit van buitenplaatsen binnen hun grenzen, die omgevormd werden tot openbare parken. Otto maakte de plannen voor deze parken. De adviseurschappen voor deze gemeenten eindigden toen zij zelf in staat werden deskundigen in permanente dienst aan te nemen.

In de jaren zestig veranderden Otto's vele kortlopende contracten in langdurige, met enkele grote gemeenten: Papendrecht, Drachten (gemeente Smalingerland) en Bunnik. Als vierde



Begraafplaats Castricum. Ontwerp Hein Otto, 1953 (Wageningen, University & Research - Library, Special Collections).

groot project kwam daar de ontwikkeling van de universitaire campus De Uithof in Utrecht bij.

Het voortdurend op pad zijn, dat bij dit werk hoorde, was voor hem geen bezwaar. Als werknemer van de NS kon hij gratis reizen en hij nam zijn fiets mee. Eens, toen hij de laatste verbinding uit Papendrecht gemist had, was hij midden in de nacht naar Utrecht gefietst. Hij vond dat 'een wondermooie tocht. Alleen mijn hoofd stak boven de mist uit.'¹

Het totaal van Otto's werk overziend ligt de nadruk op de ontwerpen in het stedelijk gebied, in de middelgrote schaal. Projecten op de grote schaal van het landschap en op de kleine schaal van de tuin kwamen minder voor, blijkt uit zijn archief. De omstandigheden zullen daartoe bijgedragen hebben: er was tijdens de wederopbouw veel werk te doen in het stedelijk gebied. Maar hij heeft dit type werk ook zelf opgezocht: de combinatie van ontwerpen aan ruimtelijke structuren en detaillering waren een uitdaging voor hem.

Otto's werk kan beschouwd worden als een expressie van een leven gewijd aan de kunsten. Zijn gevoel voor vormgeving was sterk architectonisch, zijn kennis van het materiaal volkomen. Hij maakte ruimtekunst, maar hechtte daar geen verheven betekenis aan. De ambachtelijkheid van het vak was voor hem van groot belang. Daarvoor omringde hij zich met architec-

tuur, literatuur, muziek en beeldende kunst. Zijn literaire belangstelling was breed, van Cervantes tot Elsschot, net als zijn muzikale interesse, van klassiek tot modern, zoals de muziek van Charles Ives. Zijn eerste kunstwerk kreeg hij als prijs in een loterij georganiseerd door Stedelijk Museum Amsterdam ter leniging van de schade van de Watersnood in 1953. Al gauw daarna ontwikkelde hij zich tot een gepassioneerd verzamelaar. Op het eind van zijn leven bezat hij meer dan achthonderd schilderijen, etsen, tekeningen en beeldhouwwerken.

Keuze van beschreven werken

De selectie van ontwerpen die in deze publicatie nader worden beschreven is bepaald aan de hand van vier criteria: het type object, de kwaliteit van de vormgeving, de beschikbaarheid van een tekening en de aanwezigheid en staat van het uitgevoerde ontwerp. Naarmate de kennis van Otto's werk tijdens de studie toenam, durfden we een aantal werken waarvan niet onomstotelijk te bewijzen is dat zij door Otto ontworpen zijn, toch aan hem toe te schrijven. Zoals de prachtige witte abelenlaan (*Populus alba*) langs de Marsdijk bij fort Vechten en de grauwe variant (*Populus x canascens*) van het Oostromsdijkje bij Werkhoven, beide in de gemeente Bunnik.



Oostromdijkje te Werkhoven. Beplanting met grauwe abeel (*Populus canescens*), ca. 1970 (foto M. van Lidth de Jeude, 2021).

Jeugd in Haarlem en Wageningen

‘Toch ook wèl weer gelukkig soms’

Hein Otto was de oudste zoon van progressieve, natuurminnende en in de kunsten geïnteresseerde ouders. Hij werd op 17 april 1916 te Amsterdam geboren. Zijn vader, Hendrik Dirk Rudolf Otto, was directeur van het Amsterdamse kantoor van de Twentsche Bank. Zijn moeder, Anna Charlotte Boonacker, was een onconventionele, levendige vrouw. Zijn grootvader Otto was meubelmaker en meubelrestaurateur en maakte onder andere monumentale deuren voor Amsterdamse grachtenhuizen.¹

De kinderen groeiden op te midden van muziek, literatuur, architectuur, beeldende kunst en natuur. Hein werd tuin- en landschapsarchitect, zijn zus Miek kunstschilder en zijn broer Ru klarinettist.

Recent stuitte Manuel, zoon van Ru, bij een genealogische studie verrassend op een voorouder, die tuinarchitect bleek te zijn geweest. In de zeventiende eeuw had een Arend Otto (ca. 1592-1690) samen met zijn zoon, Johann Nevelin Otto, als *Hofgärtner* voor graaf Casimir zu Lippe-Brake op Schloss Brake in Brake-Lemgo (Nordrhein-Westfalen) gewerkt. Drie leden van de familie Otto: Manuel, zijn broer Alexander en Ru's vrouw Ottoline Otto – van Vreeswijk, bezochten daarop Schloss Brake. Dat bleek nog te bestaan, maar de zeventiende-eeuwse tuinen niet meer. Dat gold ook voor het huis en de tuin van Arend Otto zelf, die zij er ontdekten. Een afstammeling van Arend Otto, Henrich Rudolph Otto, emigreerde in de achttiende eeuw naar Amsterdam en werd de stamvader van de Nederlandse Otto's.² Hein heeft zelf van deze interessante connectie niet geweten.

Toen hij zeven jaar was, verhuisde het gezin naar Haarlem. Daar maakte hij met zijn vader lange wandelingen door de Kennemerduinen en leerde de duinplanten kennen. Thuis studeerde hij verder in de Verkade-albums van Jac. P. Thijsse en het tijdschrift *De Levende Natuur*. Zijn vader was geabonneerd op het *Weekblad van de Koninklijke Nederlandse Maatschappij voor Tuinbouw en Plantkunde*, waarin onder andere artikelen van de tuinarchitect Leonard Springer stonden.³ Zij inspireerden hem bij zijn eigenhandige aanleg van hun nieuwe tuin. Elke plek in de kleine tuin was uiteindelijk beplant, zelfs het dak van het schuurtje was bedekt met muurpeper, zonnedauw en zonneroosje. In het voorjaar lag er een tapijt van lentebolle-tjes en in de zomer een keur van bloeiende struiken.⁴

Hein was op school niet gelukkig. Hij werd gepest en vocht niet terug, omdat zijn pacifistische moeder tegen elk geweld was. In de plaatselijke groep van de Nederlandse Jeugdbond voor Natuurstudie (NJV) voelde hij zich beter. Op het eind van zijn leven, na een gesprek met zijn zus Miek, beschreef hij zijn reactie op zijn slechte schoolervaringen: ‘In de loop der jaren compensatie gezocht en gevonden in natuur en kunst (planten, tekenen, belangstelling voor muziek, literatuur, beeldende kunst, architectuur, enz.). Ontvankelijk, gauw ontroerd en daardoor toch ook wèl weer gelukkig soms.⁵ Na zijn eindexamen van de Hogere Burgerschool in 1934 wilde hij architect of beeldend kunstenaar worden. Maar onder druk van de slechte economische omstandigheden van dat moment koos hij voor een ‘nuttig’ vak: Tuinbouw aan de Landbouwhogeschool te Wageningen. Dat het bijvak Tuinarchitectuur deel uitmaakte van het curriculum heeft hij bij zijn keuze voor Tuinbouw waarschijnlijk geweten.



Hydrangea, tekening van Hein Otto, datum onbekend (Wageningen University & Research – Library, Special Collections).

‘Materialistisch en hard’

Wageningen was voor Hein in de eerste studie jaren geen plezierig oord. De hogeschool trof hem als ‘cultuurtechnisch, materialistisch en hard’.⁶ De propedeuse bestond uit veel wiskunde, scheikunde, natuurkunde, hydraulica, werktuigbouwkunde, economie, geologie en meteorologie en een klein beetje plantkunde.⁷ Tijdens een plantkundepracticum kwam hij in conflict met de hoogleraar, die vond dat zijn tekeningen van dwarsdoorsneden van de bestudeerde planten te artistiek waren en de werkelijkheid onvoldoende weergaven.⁸

Op weg naar een college had hij moeite de Wageningse tijdrekening te begrijpen:

Ik was er om kwart over 8 en het bleek een uur te vroeg, in dat uur reed ik naar de Grebbeberg heen en terug. Een uur later was het nog een uur te vroeg. Om kwart over 10 begon de boel tot kwart over 12. Ze schijnen het hier dus de gewoonste zaak te vinden dat je maar eens komt kijken of er een college is.⁹

In zijn tweede jaar koos hij de vakken tuinbouwplantenteelt, plantenziektekunde en plantensociologie. Vooral plantensociologie, de kennis van de planten als samenhangende groep in relatie met de plek waar zij groeien (nu vegetatiekunde geheten), boeide hem.

In het begin van zijn derde studiejaar schreef hij zich in voor het bijvak Tuinarchitectuur. In de plaats van H.F. (Hendrik François) Hartogh Heys van Zouteveen (1870-1943), die het vak vijfendertig jaar lang had gegeven, was net een nieuwe docent aangesteld, dr.ir. J.T.P. (Jan) Bijhouwer (1898-1974). De collega's zouden alleen doorgaan als zich tenminste vijf studenten meldden. Dat lukte. Behalve een enkele Wageningse tuinbouw- en bosbouwstudent zaten er ook studenten van de Middelbare Tuinbouwschool uit Boskoop bij de lessen. Zij waren ‘toehoorders’ en deden geen examen, maar waren niet minder geïnteresseerd, vaak meer dan de Hogeschoolstudenten. Onder hen waren de later bekende tuinarchitecten zoals Gé Hollema, Jan Hendrik van Koolwijk en Lous van Weydom Claterbos.¹⁰

Hein genoot van Bijhouwers brede en moderne blik op de maatschappij en op de taak van de stedenbouwer, de architect en de tuinarchitect daarin. Bijhouwer bracht zijn kennis en inzichten op zijn studenten over door middel van flamboyante verhalen, doorspekt met persoonlijke anekdotes. Bevrijdend was ook, dat hij geen schoolvorming nastreefde, zijn studenten geen ontwerpstyl aanleerde maar hen uitdaagde zelf na te denken en met originele ontwerpen te komen. Zo gaf hij tijdens practica ontwerp opdrachten met een functionele en sociologische omschrijving:

Een Barnevelds industrieel heeft een boerderijtje van 6,2 ha geref, 2,5 ha dal, 3 ha bouwland, 0,7 ha hakhout. In het hakhoutperceel laat hij een huis bouwen, hij wil uitzichten hebben op het dal, wil een flinke poel laten graven en siereenden houden; op de weiden een paar rijpaardjes en wat werkelijk

goed vee. Stel u dit landschap voor (of bezoek het en kies een punt uit) en ga na hoe dit te 'verrijken' zou zijn, interessanter en schilderachtiger zonder uit de toon van het geheel te vallen en er 'een parkje' van te maken.

Of:

Man directeur kleine chemische industrie, mevrouw liefhebster van rozen, zoon 22 studierend te Leiden, dochter 19 thuis, hobby zeilen, geen belangstelling voor huis of tuin.¹¹

Wat de studenten onzeker maakte, was dat Bijhouwer nauwelijks belangstelling had voor hun producten. De persoonlijke worsteling met de vraag was blijkbaar zijn doel.¹² Hij ging met het kleine groepje studenten vaak op excursie, in Nederland naar verschillende landschappen, naar de net drooggevalven Wieringermeerpolder en het Kralingse Bos in Rotterdam, maar ook naar het buitenland, naar Denemarken en Parijs.

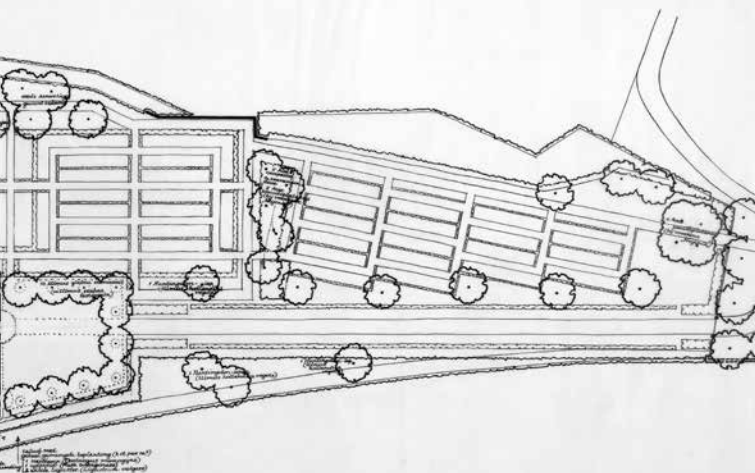
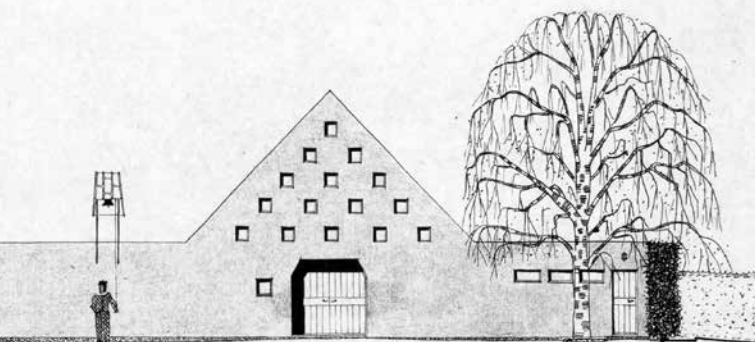
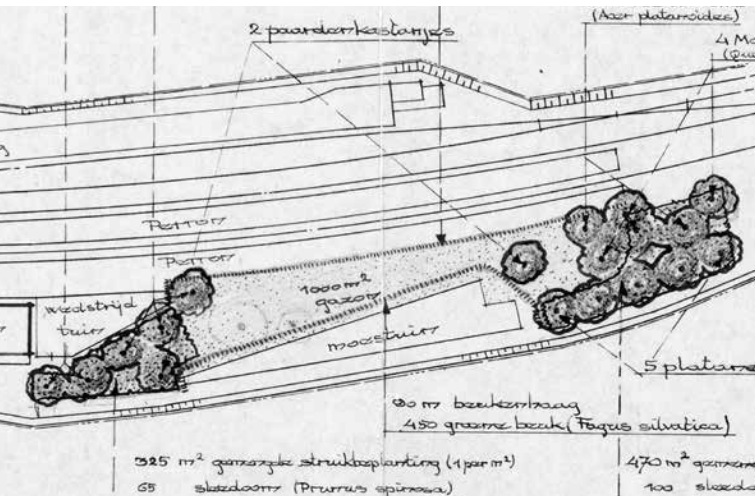
Er werd in de jaren dertig een felle stijldiscussie in de vakbladen gevoerd. De voorstanders van de traditionele stijl (Engelse landschapsstijl), zoals Leonard Springer (1855-1940), verwierpen de nieuwe, 'architectonische' tuinstijl met zijn vele gemetselde elementen. Zij veroordeelden die als plant-onvriendelijk. Voorstanders van de architectonische stijl, zoals Dirk Tersteeg (1876-1945), vonden echter, dat de vooral in grote parken toegepaste landschapsstijl niet paste in de kleiner wordende tuinen van die tijd en zochten naar een alternatief, dat zij in Engeland vonden in de 'Edwardian tuinstijl' vonden. In de Edwardian stijl was de tuin een soort buitenkamer van het huis met terrassen, muren en paden. Het is de stijl, waarin de kunstenares Gertrude Jekyll haar karakteristieke vaste plantenborders creëerde.¹³ Bijhouwer nam geen stelling in deze discussie. Voor hem ging het niet om de een of andere tuinstijl, maar om een, in zijn ogen, wezenlijker verandering in de tuinarchitectuur, namelijk in de keuze van het materiaal, het plantensortiment. Dat moest meer afgestemd worden op het plaatselijke klimaat, de bodem, de waterhuishouding en op het karakter van het omringende landschap. Hij pleitte ervoor inheemse planten te gebruiken in de plaats van de gebruikelijke exotische cultuurvariëteiten. De tuinarchitect zou door de kennis van de plantensociologie zijn plantensortiment kunnen opbouwen. Bijhouwer inspireerde de Wageningse vegetatiekundigen Chr. van Leeuwen en H. Doing Kraft tot het maken



Portret van Hein Otto door Miek Otto, ca. 1935 (Wageningen University & Research - Library, Special Collections).

BONAS

NEDERLANDSE ARCHITECTEN EN STEDENBOUWKUNDIGEN



Hein Otto was in 1941 de eerste academisch afgestudeerde landschapsarchitect van Nederland. Hij doceerde aan de hogescholen van Wageningen en Delft en had een actief verenigingsleven, zowel professioneel als in de muziek en de beeldende kunst. Otto was ook de eerste landschapsarchitect in dienst bij de Nederlandse Spoorwegen. Daarnaast had hij een éénmansbureau. Hij behoorde tot de kleine groep modernistische tuin- en landschapsarchitecten die een belangrijk aandeel hadden in de wederopbouw door ontwerpen voor landschapsherstel, nieuwbouwwijken, infrastructuur, recreatie- en sportparken.

Otto's oeuvre kent een grote reikwijdte, zowel geografisch als qua schaal. Zijn ontwerpen variëren van tuin tot campus en van stationsgebied tot beplanting van polderwegen en spoortrajecten. Vooral Otto's ontwerpen voor de Nederlandse Spoorwegen tonen zijn ontwerpuitgangspunten: eenvoud en soberheid. Zijn werk voor gemeenten door het hele land wordt gekenmerkt door eenvoudige geometrische lijnen, vermengd met een meer losse landschappelijke vormgeving. Met zijn gemeentelijk advieswerk en als vaste ontwerper bij de Nederlandse Spoorwegen heeft hij tussen 1950 en 1990 een belangrijk aandeel gehad in de inrichting van het Nederlandse landschap.

Marianne van Lidth de Jeude (1944) is Wageningse landschapsarchitect. Zij werkte op verschillende bureaus voor stedenbouw en landschapsarchitectuur en was meer dan 20 jaar docent landschapsbouw aan de Hogeschool Van Hall Larenstein te Velp.



9 789464 550436